



Pardubice

Magistrát města Pardubic
Odbor životního prostředí | Oddělení vodního hospodářství
Štrossova 44, 530 21 Pardubice

Č. jednací: MmP 54338/2024
Č. spisu: OŽP/VOD/36964/2018
Počet listů: 3
Počet příloh: 1

Dle rozdělovníku

Vyřizuje: Ing. Zdeněk Fliedr
Telefon: 466 859 162
E-mail: zdenek.fliedr@mmp.cz



S00BX02DVHV0

Datum: 17. 04. 2024

VEŘEJNÁ VYHLÁŠKA

Magistrát města Pardubic, odbor životního prostředí, oddělení vodního hospodářství (dále jen „vodoprávní úřad“), jako věcně příslušný vodoprávní úřad podle ust. § 104 odst. 2, písm. c) a ust. § 106 zákona č. 254/2001 Sb., o vodách a o změně některých zákonů (vodní zákon), ve znění pozdějších předpisů (dále jen „vodní zákon“) a místně příslušný správní orgán podle ust. § 11 odst. 1 písm. b) zákona č. 500/2004 Sb. – správní řád, ve znění pozdějších předpisů (dále jen „správní řád“), podle ust. § 172 správního řádu

oznamuje

NÁVRH OPATŘENÍ OBECNÉ POVAHY

v souladu s ust. § 172 správního řádu

Magistrát města Pardubic, odbor životního prostředí, oddělení vodního hospodářství, jako věcně příslušný vodoprávní úřad podle ust. § 104 odst. 2, písm. c) a ust. § 106 zákona č. 254/2001 Sb., o vodách a o změně některých zákonů (vodní zákon), ve znění pozdějších předpisů (dále jen „vodní zákon“) a místně příslušný správní orgán podle ust. § 11 odst. 1 písm. b) zákona č. 500/2004 Sb. – správní řád, ve znění pozdějších předpisů (dále jen „správní řád“), postupem podle ust. § 66 odst. 7 vodního zákona a ust. § 173 odst. 1 správního řádu, na základě žádosti správce toku podniku Povodí Labe, státní podnik, Víta Nejedlého 951/8, 500 03 Hradec Králové, IČ: 70890005, ze dne 29. 05. 2018

I. stanovuje

podle ust. § 66 odst. 1 a 8 vodního zákona a v souladu s vyhláškou č. 79/2018 Sb., o způsobu a rozsahu zpracování návrhu a stanovení záplavových území a jejich dokumentace,

rozsah záplavového území (dále jen „ZÚ“) drobného vodního toku Ředický potok, v úseku ř.km 3,0 – 5,46 (soutok s Brodeckým potokem – hranice ORP Pardubice), IDVT 10100457, který se nachází na území Pardubického kraje, obce s rozšířenou působností Pardubice. Jedná se o úsek vodního toku v délce 2,460 km; ČHP 1-03-01-0027-0-00; správcem toku je podnik Povodí Labe, státní podnik; předkládaný úsek záplavového území je situován v k.ú. Choteč u Holic, Dolní Ředice, Časy a Rokytno.

II. vymezuje

podle ust. § 66 odst. 2 a 8 vodního zákona a v souladu s vyhláškou č. 79/2018 Sb., o způsobu a rozsahu zpracování návrhu a stanovení záplavových území a jejich dokumentace,

aktivní zónu záplavového území (dále jen „AZZÚ“) drobného vodního toku Ředický potok, v úseku ř.km 3,0 – 5,46 (soutok s Brodeckým potokem – hranice ORP Pardubice), IDVT 10100457, který se nachází na území Pardubického kraje, obce s rozšířenou působností Pardubice. Jedná se o úsek vodního toku v délce 2,460 km; ČHP 1-03-01-0027-0-00; správcem toku je podnik Povodí Labe, státní podnik; předkládaný úsek záplavového území je situován v k.ú. Choteč u Holic, Dolní Ředice (okrajově), Časy (okrajově) a Rokytno (okrajově).

III. stanovuje

podle ust. § 67 odst. 3 vodního zákona v záplavovém území **drobného vodního toku Ředický potok** tyto **omezující podmínky mimo aktivní zónu pro Q_{100}** :

Magistrát města Pardubic stanoví v katastrálním území Choteč u Holic, Dolní Ředice, Časy a Rokytno následující podmínky:

- Skladovat odplavitelný materiál (který může přemístěním poškodit veřejné i jiné soukromé objekty či vytvořit překážku), lze pouze za podmínek takového zabezpečení, aby nemohlo dojít k jeho splavení do koryta vodního toku a tím k omezení nebo jiné změně odtokových poměrů.
- Skladovat vodě závadné látky je možné pouze tehdy, pokud budou zabezpečeny proti úniku tak, aby v případě záplavy nemohly ohrozit jakost povrchových a podzemních vod.
- Nová výstavba liniových objektů (např. oplocení pozemků, komunikace, cyklostezky) je možná pouze za podmínky, že existence takové stavby nezpůsobí negativní ovlivnění odtokových poměrů.
- Novou výstavbou objektů, v nichž se trvale zdržují lidé nebo které slouží ke shromažďování lidí (např. nemocnice, domovy důchodců, školy, obchodní centra atd.), povolit pouze ve výjimečných případech a za podmínky zajištění dostatečných protipovodňových opatření.
- Veškerá nová výstavba musí splňovat požadavky na zvýšenou odolnost proti účinkům povodně (použitý materiál, dispozice objektu nebo jejich částí) tak, aby byla minimalizována možnost vzniku škod na majetku, zdraví a životech lidí i zvířat, např.:
 - Doporučuje se neumísťovat podsklepené objekty a pro novou zástavbu umísťovat úroveň podlahy nadzemního podlaží nad úroveň hladiny příslušné Q_{100} ,
 - Požaduje se, aby citlivé technologie vnitřního vybavení (např. elektrorozvaděče, plynové kotle, spotřebiče atd.) byly umístěny nad úroveň příslušné hladiny Q_{100} ,
 - Požaduje se používat speciální materiály pro spodní části staveb (např. nenasákavé, případně omyvatelné materiály), aby byla možná rychlá a nenákladná údržba po povodních.

Odůvodnění.

Záplavové území Ředického potoka vypracoval pro správce toku podnik Povodí Labe, státní podnik, Hradec Králové doc. Ing. Aleš Havlík, CSc. – Revital. Rozliv 5-ti, 20-ti a 100 leté povodně je zpracován na základě geodetického zaměření a výškových údajů z Digitálního modelu reliéfu ČR (DMR 5G).

Jedná se o návrh stanovení rozsahu ZÚ a vymezení AZZÚ drobného vodního toku Ředický potok, v ř.km 3,0 – 5,46 zahrnující úsek na území obcí Choteč, Dolní Ředice, Časy a Rokytno na základě geodetických podkladů (nové zaměření koryta). Nové zaměření koryta zpracovala pro správce toku podnik Povodí Labe, státní podnik, firma Aquatis, a.s. Geodetický elaborát obsahuje 169 příčných profilů, 71 mostních objektů a 7 spádových objektů. Kromě toho bylo podrobně proměřeno koryto i v mezilehlých úsecích. Výstupy zaměření měl řešitel k dispozici ve formátech pro software Atlas a Cad.

Digitální model terénu inundačního území zpracovala firma Aquatis, a.s. s využitím výškového modelu 5. generace ČUZK. Ten byl následně doplněn o model vlastního koryta, kde bylo v plné míře využito nové podrobné zaměření příčných profilů koryta i mezilehlých úseků.

Zadavatel poskytl řešiteli pro účely řešení studie a zpracování výstupů digitální rastrové mapy ZABAGED v měřítku 1: 10 000.

Rozsah záplavového území a ostatních rozlivů je vytvořen průsečnicí digitálního modelu hladiny a digitálního modelu terénu. Výstupem výpočtu jsou čáry rozlivů a záplavového území, rastry povodňového nebezpečí (rastry rychlostí a hloubek), povodňové ohrožení ve vektorové podobě a psaný podélný profil výšek hladin při průtocích Q_5 , Q_{20} , a Q_{100} .

AZZÚ je zpracovaná dle ust. § 6 vyhlášky č. 79/2018 „Vyhláška o způsobu a rozsahu zpracování návrhu a stanovení záplavových území a jejich dokumentace“. Zahrnuje vlastní koryto vodního toku mezi břehovými čarami, území mezi břehovými čarami a linií protipovodňového opatření podél vodního toku.

Opatření obecné povahy (OOP) se týká všech dotčených osob na správním území obcí Choteč, Dolní Ředice, Časy a Rokytno jejichž práva, povinnosti nebo zájmy mohou být v úseku ř km 3,0 – 5,46 drobného vodního toku Ředický potok dotčeny. Rozsah ZÚ při Q_5 , Q_{20} , Q_{100} a hranice AZZÚ jsou zakresleny v přiloženém mapovém podkladu.

Začátek úseku v S JTSK: X: 1055568, Y: 639714; konec úseku v S JTSK: X: 1057204, Y: 638059.

Magistrátu města Pardubic, odboru životního prostředí, oddělení vodního hospodářství byly pro stanovení ZÚ a AZZÚ drobného vodního toku Ředický potok v úseku ř.km 3,0 – 5,46 předloženy žadatelem následující podklady:

- Žádost podniku Povodí Labe, státní podnik o stanovení rozsahu ZÚ včetně vymezení AZZÚ vodního toku Ředický potok v ř.km 3,0 – 5,46 ze dne 29. 05. 2018.
- Studie „Ředička, ř.km 3,0 – 15,0 vymezení záplavového území – hydrotechnické výpočty“.
- Situace ZÚ a AZZÚ vodního toku Ředický potok v ř.km 3,0 – 5,46 na podkladu mapy 1:10 000 v měřítku 1:5 000.
- CD s digitálními daty

Žádost o stanovení rozsahu ZÚ byla návrhatelem doplněna stanoviskem správce Brodeckého potoka, kterým jsou Lesy České republiky, s.p., Správa toků – oblast povodí Labe. Lesy ČR, s.p. ve svém stanovisku č.j.: LCR953/004811/2018 ze dne 19. 09. 2018 oznámily, že ke stanovení záplavového území vodního toku Ředický potok v ř.km 3,0 – 5,46 nemají připomínky.

Po zkompletování podkladů nutných pro stanovení rozsahu ZÚ a vymezení AZZÚ drobného vodního toku Ředický potok předložil Magistrát města Pardubic, odbor životního prostředí, oddělení vodního hospodářství v souladu s ust. § 8 vyhlášky č. 79/2018 Sb. a ust. § 172 správního řádu dopisem č.j.: MmP 101203/2021 ze dne 29. 09. 2021 návrh na stanovení ZÚ a AZZÚ drobného vodního toku Ředický potok v úseku ř. km 3,0 – 5,46 dotčeným orgánům podle ust. § 136 správního řádu k projednání. Zároveň byla v souladu s ust. § 115 odst. 8 vodního zákona stanovena dostatečná lhůta (do 20 dnů ode dne obdržení) do které bylo možné k návrhu rozsahu záplavového území uplatnit připomínky.

Během dané lhůty k návrhu rozsahu záplavového území vodoprávní úřad neobdržel žádné námítky ani připomínky dotčených orgánů.

Dále již nebylo v řízení z personálních důvodů pokračováno. Po obnovení řízení vzhledem k časovému posunu bylo nezbytné provést nové projednání návrhu s dotčenými orgány. Proto Magistrát města Pardubic, odbor životního prostředí, oddělení vodního hospodářství v souladu s ust. § 8 vyhlášky č. 79/2018 Sb. a ust. § 172 správního řádu předložil dopisem č.j.: MmP 33508/2024 ze dne 06. 03. 2024 návrh na stanovení ZÚ a AZZÚ drobného vodního toku Ředický potok v úseku ř. km 3,0 – 5,46 dotčeným orgánům podle ust. § 136 správního řádu k novému projednání. Zároveň byla v souladu s ust. § 115 odst. 8 vodního zákona stanovena dostatečná lhůta (do 20 dní ode dne obdržení) do které bylo možné k návrhu rozsahu záplavového území uplatnit připomínky.

Během dané lhůty v novém projednání k návrhu rozsahu záplavového území vodoprávní úřad neobdržel žádné námítky ani připomínky od dotčených orgánů.

Vodoprávní úřad na základě sdělení podniku Povodí Labe, státní podnik upozorňuje, že rozsah ZÚ je vypočten při stavu, kdy v korytě nejsou žádné překážky v toku (to neplatí pro objekty na toku – jako mosty, jezy, propustky) bránící plynulému odtoku vody. Odstranění překážek v toku a pročištění a údržba koryta toku není součástí návrhu ZÚ.

Magistrát města Pardubic v rámci OOP stanovil v souladu s ust. § 67 odst. 3 vodního zákona v záplavovém území (Q_{100}) omezující podmínky mimo aktivní zónu na území v k.ú. Choteč u Holic, Dolní Ředice, Časy a Rokytno. Na základě znalostí místních podmínek správce toku a výstupů z návrhu záplavových území (hloubky a rychlosti proudění vody při Q_5 , Q_{20} , Q_{100}) se omezující podmínky týkají aktivit, které by mohly způsobit ohrožení lidských životů, narušení základních funkcí území (např. hygienická a zdravotní služba, náhradní zásobování, doprava), případně které by mohly ztížit provádění povinností vyplývajících z vodního zákona (zejména hlásná povodňová a hlídková služba, záchranné práce, evakuace obyvatelstva) a zabezpečení náhradních funkcí v území.

Vyjádření pro stavby v záplavovém území i nadále poskytuje podnik Povodí Labe, státní podnik se sídlem v Hradci Králové. Omezení ve stanovené aktivní zóně záplavového území vyplývají z ust. § 67 odst. 1 a 2 vodního zákona, kde jsou taxativně vyjmenovány zakázané stavby a činnosti, což je důležité zejména při správní činnosti stavebních a vodoprávních úřadů.

Výslovně se upozorňuje, že umístování jakýchkoliv staveb a zařízení v záplavovém území včetně terénních úprav je možné pouze se souhlasem věcně a místně příslušného vodoprávního úřadu (obecního úřadu obce s rozšířenou působností) v souladu s ust. § 17 vodního zákona. Povinnost zpracování povodňového plánu podle ust. § 71 odst. 4 vodního zákona mají všichni vlastníci staveb či pozemků, které se nacházejí v záplavovém území nebo mohou zhoršit průběh povodně.

Stanovené ZÚ drobného vodního toku Ředický potok v úseku ř.km 3,0 – 5,46 je závazným podkladem pro územní plánování v území, jehož se týká a musí být v příslušném rozsahu zahrnuto do jednotlivých stupňů územně plánovací dokumentace v souladu s platnou vyhláškou č. 500/2006 Sb., o územně analytických podkladech územně plánovacích dokumentací a způsobu evidence územně plánovací činnosti. Stanovené ZÚ je i výchozím podkladem pro vyjadřovací činnost správce vodního toku a správce povodí.

Magistrát města Pardubic, odbor životního prostředí, oddělení vodního hospodářství zabezpečí po nabytí účinnosti OOP v souladu s ust. § 66 odst. 4 vodního zákona zpřístupnění dokumentace záplavového území včetně vymezení aktivní zóny drobného vodního toku Ředický potok na internetových stránkách Magistrátu města Pardubic a zároveň předá podklady Ministerstvu životního prostředí, které na základě ust. § 66 odst. 6 vodního zákona zabezpečuje evidenci v informačním systému veřejné správy.

Poučení.

V souladu s ust. § 172 odst. 4 správního řádu, k návrhu opatření obecné povahy může kdokoli, jehož práva, povinnosti nebo zájmy mohou být přímo dotčeny, uplatnit u Magistrátu města Pardubic, odboru životního prostředí, oddělení vodního hospodářství písemné připomínky, **ve lhůtě 30 dnů ode dne jeho zveřejnění**. Správní orgán je povinen se připomínkami zabývat jako podkladem pro opatření obecné povahy a vypořádat se s nimi v jeho odůvodnění.

Mapové podklady se zákresem Q₅, Q₂₀, Q₁₀₀ a AZZÚ byly na dotčené obecní úřady doručeny v příloze tohoto oznámení v elektronické podobě. Dotčené obecní úřady tímto žádáme o zajištění náhledu do mapových podkladů na požádání každému, kdo o to projeví zájem. Náhled do mapových podkladů je možný též na úřední internetové desce Magistrátu města Pardubic.

Magistrát města Pardubic dále upozorňuje, že v souladu s ust. § 115a odst. 3 vodního zákona se při stanovování záplavového území (ust. § 66 odst. 7 vodního zákona) nepoužije ust. § 172 odst. 5 správního řádu.

Do podkladů návrhu OOP lze po telefonické domluvě nahlédnout u odboru životního prostředí Magistrátu města Pardubic, Štrossova ul. čp. 44, v provozní dny pondělí a středa od 8,00 do 17,00 hod., v ostatní dny od 8,00 do 14,30 hod.

Příloha:

Situace záplavového území se zákresem ZÚ a AZZÚ vodního toku Ředický potok ř.km 3,0 – 5,46 v měřítku 1:5 000.

Ing. Miroslav Míča
vedoucí odboru

„otisk úředního razítka“

Toto oznámení musí být vyvěšeno nejméně po dobu 15 dnů na úřední internetové desce Magistrátu města Pardubic, na úřední desce odboru životního prostředí Magistrátu města Pardubic a na úředních deskách místně příslušných úřadů městských obvodů a obecních úřadů. Vývěsní lhůta začíná den následující po dni vyvěšení dle ust. § 25 odst. 3 správního řádu, sejmutí návrhu oznámení OOP je možné následující pracovní den po posledním dni vývěsní lhůty. Patnáctý den po vyvěšení se písemnost dle ust. § 25 odst. 2 správního řádu považuje za doručenu. Po uplynutí jej potvrzený vraťte odboru životního prostředí, oddělení vodního hospodářství, Magistrátu města Pardubic s uvedením dne vyvěšení a sejmutí (razítka a podpis úřadu).

Oznámení návrhu OOP zveřejněno dne.....

Oznámení návrhu OOP sejmutu dne.....

Podpis a razítka orgánu, který potvrzuje vyvěšení a sejmutí návrhu OOP:

Obdrží přes DS (+ výtisk k vyvěšení a vrácení):

Statutární město Pardubice, Pernštýnské náměstí 1, 530 21 Pardubice **(+ výtisk k vyvěšení a vrácení)**

Obecní úřad Choteč, Pardubická 34, 533 04 Sezemice. **(+ výtisk k vyvěšení a vrácení)**

Obecní úřad Rokytno, Rokytno 21, 533 04 Sezemice. **(+ výtisk k vyvěšení a vrácení)**

Obecní úřad Časy, Časy 31, 534 01 Holice. **(+ výtisk k vyvěšení a vrácení)**

Obecní úřad Dolní Ředice, Holická 210, 533 75 Dolní Ředice. **(+ výtisk k vyvěšení a vrácení)**

Městský úřad Sezemice, odbor stavebního úřadu a ÚP, Husovo náměstí 790, 533 04 Sezemice.

Městský úřad Holice, vodoprávní úřad, Holubova 1, 534 01 Holice.

Městský úřad Holice, stavební úřad, Holubova 1, 534 01 Holice.

Magistrát města Pardubic, odbor hlavního architekta, oddělení územního plánování, Štrossova 44, 530 21 Pardubice.

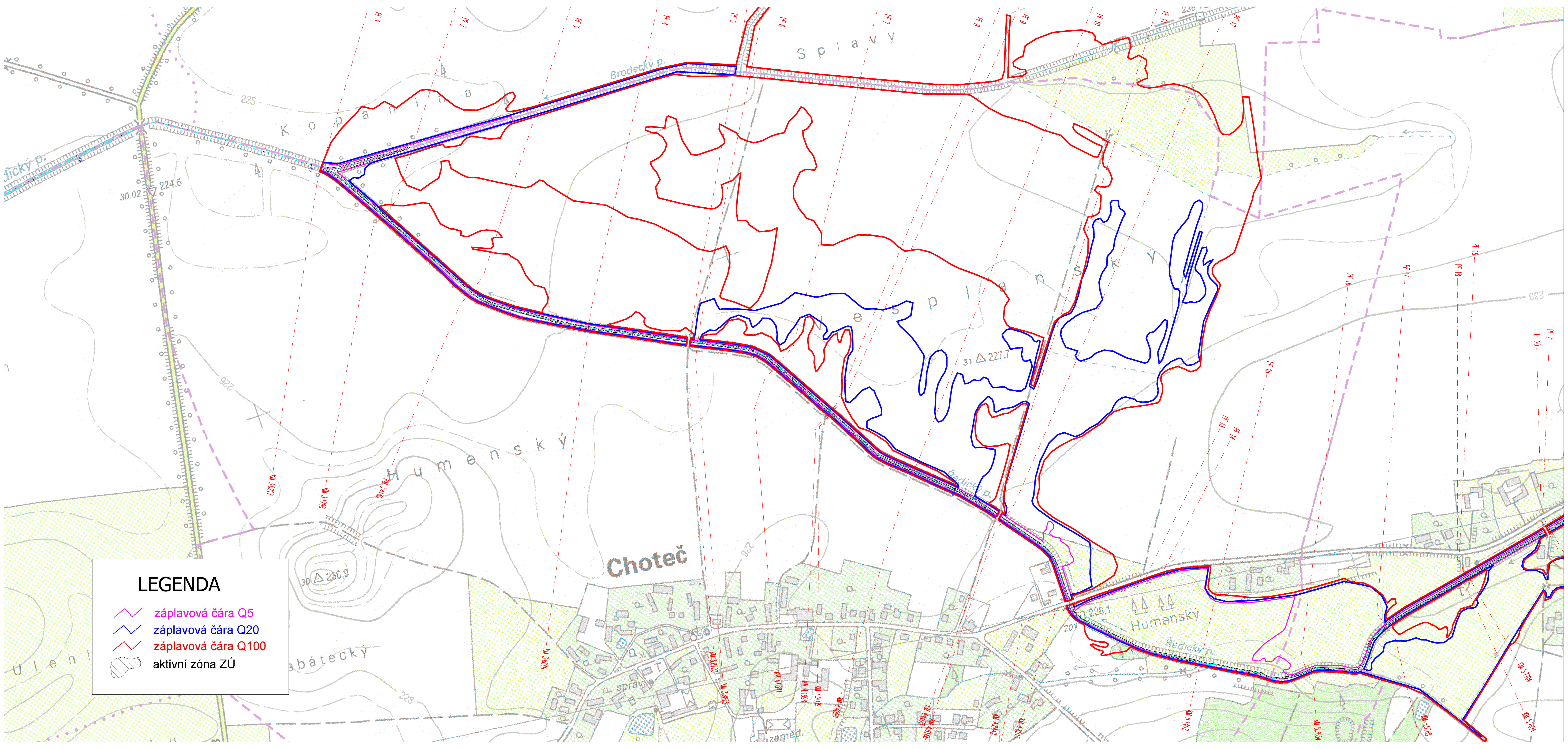
Lesy České republiky, s.p., Správa toků – oblast povodí Labe, Přemyslova 1106/19, 500 08 Hradec Králové

Povodí Labe, státní podnik, Víta Nejedlého 951/8, Slezské Předměstí, 500 03 Hradec Králové

Krajský úřad Pardubického kraje, OŽPZ, oddělení VH, Komenského náměstí 125, 532 11 Pardubice

Dalším účastníkům řízení je návrh opatření obecné povahy doručen veřejnou vyhláškou vyvěšenou po dobu 15 dnů:

- na úřední desce Magistrátu města Pardubic – způsobem umožňujícím dálkový přístup
- na úřední desce Obecního úřadu Choteč
- na úřední desce Obecního úřadu Rokytno
- na úřední desce Obecního úřadu Časy
- na úřední desce Obecního úřadu Dolní Ředice



LEGENDA

- záplavová čára Q5
- záplavová čára Q20
- záplavová čára Q100
- aktivní zóna ZÚ